



STIEFFEL
EUR CART

Digitální mikroskop Easi-Scope 2 Wireless

Návod k použití



Wi-Fi verze

#SE EL00132

Důležité informace

Před použitím si pozorně přečtěte instrukce a uschovejte tento návod na budoucí použití.

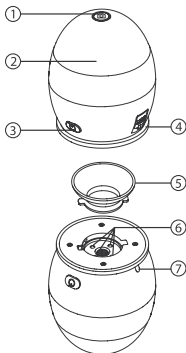
- Riziko udušení – malé částice.
- Nevhodné pro děti do 3 let.
- Nedovolte, aby se zařízení dostalo do kontaktu s vodou nebo jinými tekutinami.
- Zařízení nevystavujte přímému slunečnímu záření, teplu nebo chladu.
- Nepoužívejte ani neodkládejte zařízení v prašném a špinavém prostředí, aby nedošlo k poškození jeho pohyblivých částí.
- Nedotýkejte se zařízení mokřýma rukama. Mohlo by dojít k poškození zařízení anebo k elektrickému zásahu uživatele.
- V případě elektrostatického výboje může zařízení fungovat nesprávně. V takovém případě ho odpojte a znovu zapojte, aby se restartovalo.
- Aby se zabránilo možnému trvalému poškození zraku, nepřikládejte si zapnutý mikroskop k oku.
- Čištění zařízení může provádět jen dospělá osoba.
- Na čištění zařízení používejte hadřík navlhčený v jemném mýdlovém roztoku.
- Ujistěte se, že je zařízení před začátkem čištění vypnuté.



Poznej svůj Easi-Scope 2 Wireless

Bezdrátový digitální mikroskop má zabudovanou dobíjecí baterii, která se nabíjí pomocí USB kabelu. Prostřednictvím Wi-Fi dokáže VGA snímač obrazu zachycovat obraz a video pozorovaných objektů až do vzdálenosti 10 metrů.

1. Tlačítko spoušť fotoaparátu na okamžité zachycení snímaného objektu
2. Focus – otáčením zaostříte snímaný objekt
3. Tlačítko zapnutí/vypnutí (stiskněte a podržte 2 sekundy)
4. USB port na dobíjecí USB kabel
5. Nástavec pro snímání objektů
6. LED diody na osvětlení objektu
7. Indikátor stavu nabití zařízení (pomalé blikání = dobít)




Nabíjení

- Před používáním digitální mikroskop nabijte.
- Připojte digitální mikroskop do USB portu počítače pomocí dodaného USB kabelu.
- Indikátor stavu nabití (7) svítí během nabíjení červeně a po plném nabití zeleně.

Instalace softwaru a aplikace

Instalace softwaru do počítače

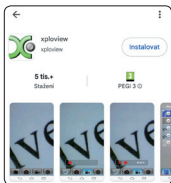
Aby zařízení správně fungovalo, je třeba nainstalovat software z příloženého CD nebo použít data z webové stránky výrobce (www.tts-group.co.uk).

- Přesvědčte se, že digitální mikroskop není připojen k počítači.
- Vložte instalační CD do CD/DVD mechaniky počítače.
- Dialogové okno instalace softwaru pro digitální mikroskop se zobrazí automaticky. Pokud se instalace nespustí automaticky, otevřete CD a dvakrát klikněte na ikonu  souboru „xploview wireless v3.2.xx.exe“.
- Následně postupujte podle kroků v dialogovém okně k dokončení instalace softwaru.

Instalace aplikace do tabletu nebo mobilního telefonu

Pro zabezpečení fungování digitálního mikroskopu s mobilním zařízením si musíte nainstalovat aplikaci.



- V mobilním zařízení zapněte Wi-Fi a připojte se na internet.
- Otevřete aplikaci obchodu Google Play (Android) nebo App Store (iOS).
- Vyhledejte a nainstalujte aplikaci „xploview“ do vašeho zařízení.

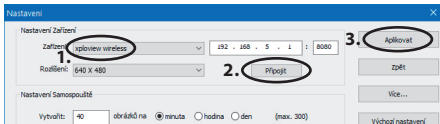


Připojení k Wi-Fi


Digitální mikroskop musíte před použitím spojit s vaším zařízením pomocí bezdrátového připojení Wi-Fi .

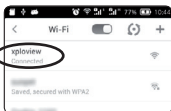
Připojení k počítači

- Zapněte digitální mikroskop a Wi-Fi ve vašem počítači.
- V seznamu dostupných Wi-Fi sítí vyhledejte síť „xploviev_xxxxxx“ („xxxxxx“ je 6místný název jedinečný pro vaše zařízení) a připojte se k ní. Výchozí heslo zařízení je 12345678.
- Dvakrát klikněte na ikonu  programu „xploviev“ na pracovní ploše počítače nebo jednou v nabídce Start a digitální mikroskop můžete začít používat.
- U notebooků se digitální mikroskop nemusí přes software spustit ihned, protože software může jako zařízení identifikovat webovou kameru notebooku. V nastaveních softwaru  je záložka „Zařízení“, klikněte na ni a ze seznamu vyberte „xploviev wireless“, což je váš digitální mikroskop.
- Klikněte na tlačítko „Připojit“ a potom na tlačítko „Aplikovat“.



Připojení k mobilnímu zařízení

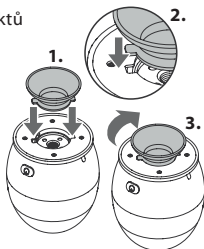
- Zapněte digitální mikroskop a Wi-Fi ve vašem zařízení.
- V seznamu dostupných Wi-Fi sítí vyhledejte síť „xplovview_xxxxxx“ („xxxxxx“ je jedinečný 6místný název mikroskopu) a připojte se k ní. Výchozí heslo mikroskopu je 12345678.
- Spusťte  aplikaci „xplovview“ a digitální mikroskop můžete začít používat.




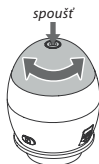
Poznámka: Přenos dat/obrazu může být ovlivněn v prostředí přeplněném Wi-Fi signálem. Uživatel může zaznamenat zpoždění v zobrazení obrazu v reálném čase v závislosti na výkonu zařízení.

Obsluha digitálního mikroskopu

- Pro zřetelné zobrazení objektů použijte nástavec.
- Vyberte nástavec a vložte jej do zásuvky na nástavec, která se nachází pod hlavním tělem. Uzamkněte jej otočením ve směru hodinových ručiček.
- Zapněte digitální mikroskop (LED diody svítí = zapnutý).



- Pomocí Wi-Fi propojte digitální mikroskop s počítačem nebo mobilním zařízením (viz Připojení k Wi-Fi).
- Spustíte  program „xploview“. Dvakrát klikněte na ikonu programu na pracovní ploše počítače nebo jednou v nabídce Start, nebo klepněte na ikonu na ploše mobilního zařízení. Digitální mikroskop můžete začít používat.
- Otočte kroužkem pro zaostření ve směru nebo proti směru hodinových ručiček, dokud nebude obraz snímaného objektu dostatečně ostrý.
- Obraz můžete zachytit stisknutím spouště na digitálním mikroskopu.



Používání softwaru xploview

Hlavní nabídka



Otevření nabídky „Nastavení“



Spouštění/zastavení nahrávání videa



Zachycení snímaného objektu



Informace o softwaru




Nastavení samospouště




Ukončení softwaru

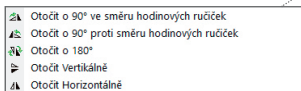
Zobrazení na celou obrazovku

Zobrazení na celou obrazovku aktivujete kliknutím na ikonu  umístěnou v pravé dolní části okna xplovview softwaru.

Zobrazení na celou obrazovku ukončíte dvojitým kliknutím na obrazovku anebo stisknutím tlačítka Esc na klávesnici.

Otočení obrazu

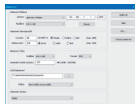
Na možnosti otočení obrazu klikněte na ikonu  Otočit umístěnou v pravé dolní části okna xplovview softwaru.



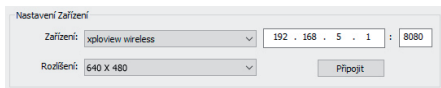
Nabídka Nastavení

Při prvním spuštění softwaru se načítají výchozí nastavení.

Nastavení můžete změnit manuálně prostřednictvím nabídky „Nastavení“.



Nastavení zařízení



Pokud se snímaný objekt nezobrazuje na monitoru, vyberte v rozbalovací nabídce „Zařízení“ váš digitální mikroskop „xploviev wireless“. Potom klikněte na tlačítko „Připojit“ a následně na tlačítko „Aplikovat“. Rozlišení snímaného obrazu můžete změnit v rozbalovací nabídce „Rozlišení“, když je odpojen.

Nastavení samospouště

Možnosti nastavení frekvence a trvání automatického zhotovování snímků.

Nastavení Samospouště

Vytvořit:	<input type="text" value="40"/>	obrázků na	<input checked="" type="radio"/> minuta	<input type="radio"/> hodina	<input type="radio"/> den	(max. 300)
Délka trvání:	<input type="text" value="200"/>		<input checked="" type="radio"/> minut	<input type="radio"/> hodin	<input type="radio"/> dnů	(max. 999)

Nastavení videa

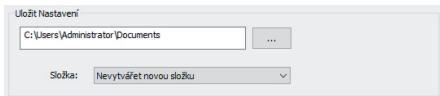
Rozlišení videa změníte v nabídce „Rozlišení“. Pro každé video můžete nastavit maximální velikost souboru a formát.

Nastavení Videá

Rozlišení	<input type="text" value="640 X 480"/>	Format:	<input type="text" value="MP4"/>
Maximální rozměr souboru:	<input type="text" value="100"/>	MB (16MB - 4097MB)	

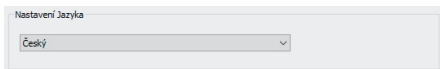
Nastavení ukládání souborů

V této nabídce je možné změnit výchozí nastavení umístění zaznamenaných snímků a videí.



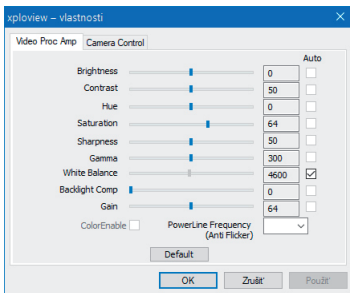
Nastavení jazyka

V této nabídce můžete změnit jazyk softwaru.



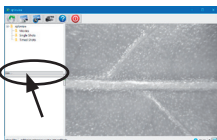
Rozšířené nastavení

V pravé části okna nabídky Nastavení klikněte na tlačítko „Více...“. Otevře se nabídka, v které můžete ovládat rozšířené nastavení zařízení.



Uložené soubory

Na otevírání uložených souborů v softwaru xploview, klikněte na tlačítko „Více...“, které najdete v levé části softwarového okna.



Používání aplikace xploview



Picture
Video

Galerie a správce souborů



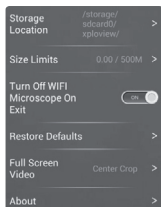
Zachycení snímaného objektu



Spuštění/pozastavení/
zastavení nahrávání videa



Otevření nabídky „Nastavení“



1. Nastavení adresáře
2. Nastavení limitu velikosti videosouborů (v MB)
3. Vypnutí mikroskopu po ukončení aplikace
4. Obnovení mikroskopu do továrního nastavení
5. Nastavení zobrazení
6. Informace o aplikaci

Podržetím souboru na 2 sekundy (Android) či potažením doleva (iOS) s následným potvrzením soubor vymažete.

Záruka

Na zařízení a jeho součásti se vztahuje dvouletá záruka při problémech zjištěných při běžném používání.

V případě nesprávného používání, poškození krytu či úmyslného poškození zařízení je záruka neplatná.

Opravy, na které se nevztahuje záruka, jsou zpoplatněné. Hradí se i všechny pozáruční opravy.

Technické specifikace

- Vyvážení bílé: Automatické
- Snímač obrazu: VGA CMOS
- Rozlišení zachyceného obrazu: 640 x 480 pixelů (interpolace do 1280 x 960 pixelů).
- 43násobné přiblížení (na 17" monitoru)
- Snímání fotografií: Jeden stisk
- Osvětlení: Zabudované LED diody
- Světelnost: 3 Lux
- Expozice: Automatická
- Rozhraní: USB 2.0 (nabíjení)
- Připojení: Wi-Fi (802.11 b/g/n)
- Velikost produktu: 70 x 85 mm
- Váha produktu: 170 g

STIEFEL EUROCART s.r.o.

Smetanovo nábřeží 454/6, 682 01 Vyškov, tel.: 517 348 083

www.stiefel.cz, e-mail: stiefel@stiefel-eurocart.cz

IČO: 63996341, DIČ: CZ63996341, Zap. u KS v Brně, odd.C, vl.č.30027